

3.1.5 La batellerie

Le bâtiment de la place du Douze-Septembre comporte une vingtaine de cabines louées à des propriétaires de bateaux disposant d'une place d'amarrage au port de plaisance. Comme le bâtiment du Douze-Septembre doit être démoli, ces cabines sont remplacées par un petit bâtiment de deux niveaux, à côté de l'hôtel Beaulac, adossé au mur de soutènement dans la continuité de l'esplanade Léopold-Robert. Au niveau du port, l'implantation du bâtiment garantit l'accès à la rampe et les manœuvres pour la mise à l'eau des bateaux.

La structure reprend le rythme et l'échelle des cabanes des pêcheurs du vieux port dans un langage commun revisité. Sur les cabines, au niveau de l'esplanade, un espace couvert abrite un stationnement pour les vélos, ainsi qu'une ouverture sur une vue exceptionnelle. Un long banc offre une pause aux promeneur-euses et un point de rencontre pour les touristes et les visiteur-euses du Musée d'Art et d'Histoire. Sa toiture photovoltaïque fait partie du concept énergétique du nouveau parc des Jeunes-Rives (cf. chapitre 2.7).



Figure 28 - Maquette de la batellerie, vue sud



Figure 29 - Plan de la batellerie

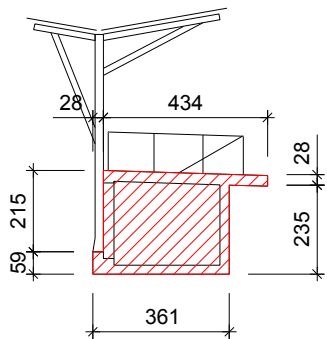
3.1.6 Le mobilier

Le mobilier fait partie des éléments qui favorisent la convivialité et le séjour sur les Jeunes-Rives. Il est choisi pour sa qualité d'intégration dans l'espace paysager. Simple, durable, de ligne intemporelle, il doit avant tout se faire oublier au profit de ce site d'exception. Les implantations sont définies pour répondre au besoin des usager-ères, mais aussi pour souligner un point de vue ou susciter une activité particulière en un point du site.

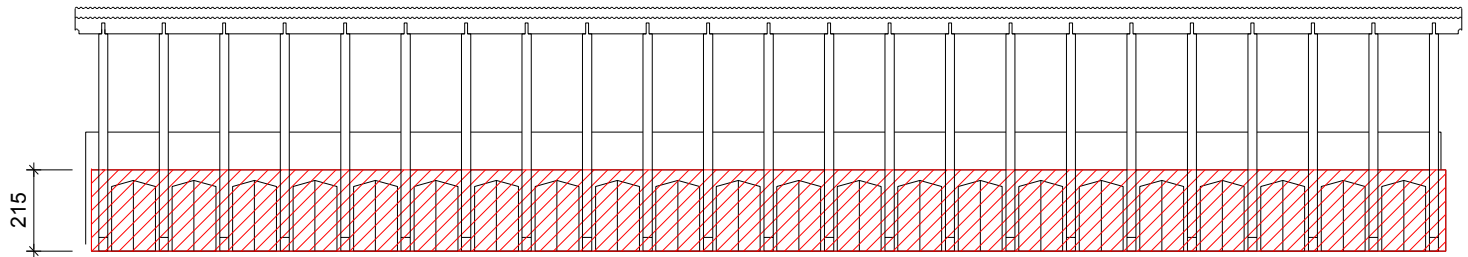
Le parc doit aussi répondre à une vocation très large des Jeunes-Rives et offrir des grands espaces libres comme source de loisirs et de sports spontanés. En outre, l'offre en équipements doit permettre l'accueil de manifestations importantes et fédératrices à l'échelle de la ville et de la région.

Une série de 15 bancs avec dossiers et accoudoirs jalonnent la nouvelle promenade entre le Quai L.-Robert à la Faculté des lettres et sciences humaines. En groupe ou seuls, espacés au maximum d'environ 120m et installés le long du chemin, ils offrent des possibilités de haltes à des endroits suggestifs des Jeunes-Rives répondant au confort de bancs-relais appréciés par les aîné-es. Le long du môle, des bancs sont orientés face au lac. 5 longs bancs «paysagers» sont prévus dans le parc. Ils sont placés le long des chemins, à proximité de la place de jeux, de la place des manifestations ou des terrains de beach-volley.

Complétant ces aménagements, des plateformes en bois sont disposées sur les pelouses au centre du parc. Deux espaces «pique-nique» avec tables et bancs ainsi que des grils fixes sont prévus. Le premier est aménagé au nord-

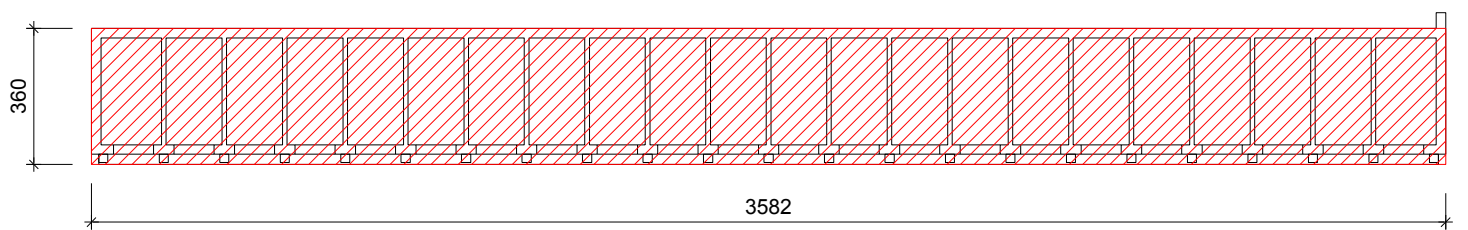


coupe

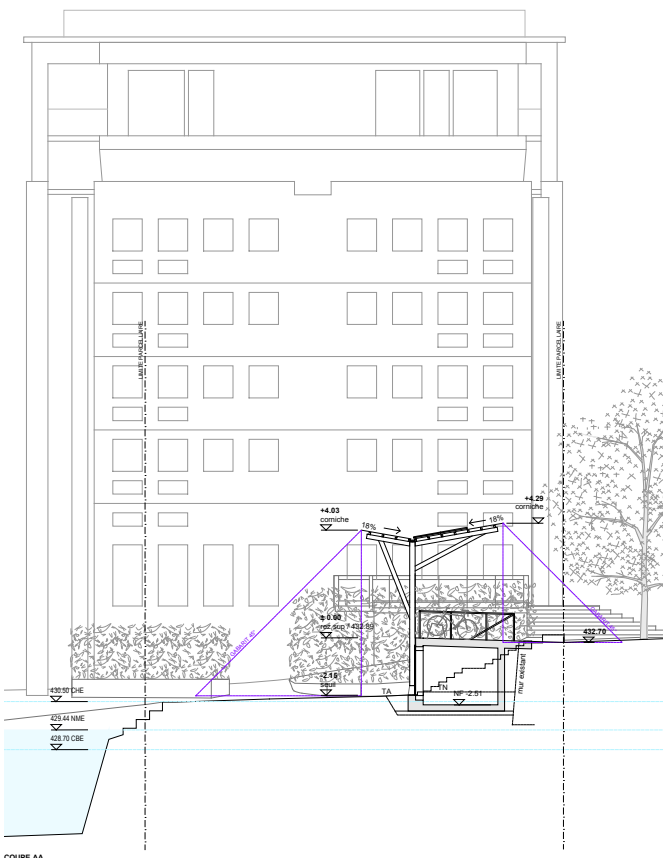


élévation

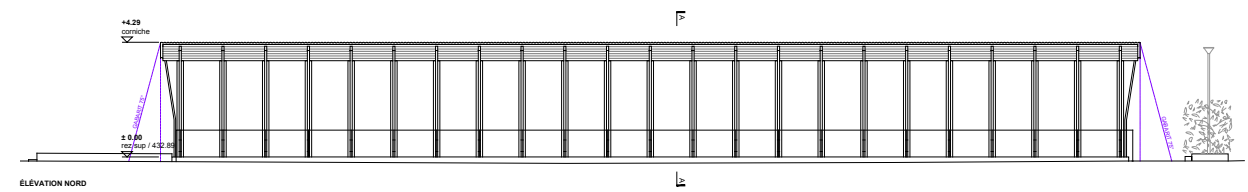
N
SB totale 129 m²
VB total 337 m³



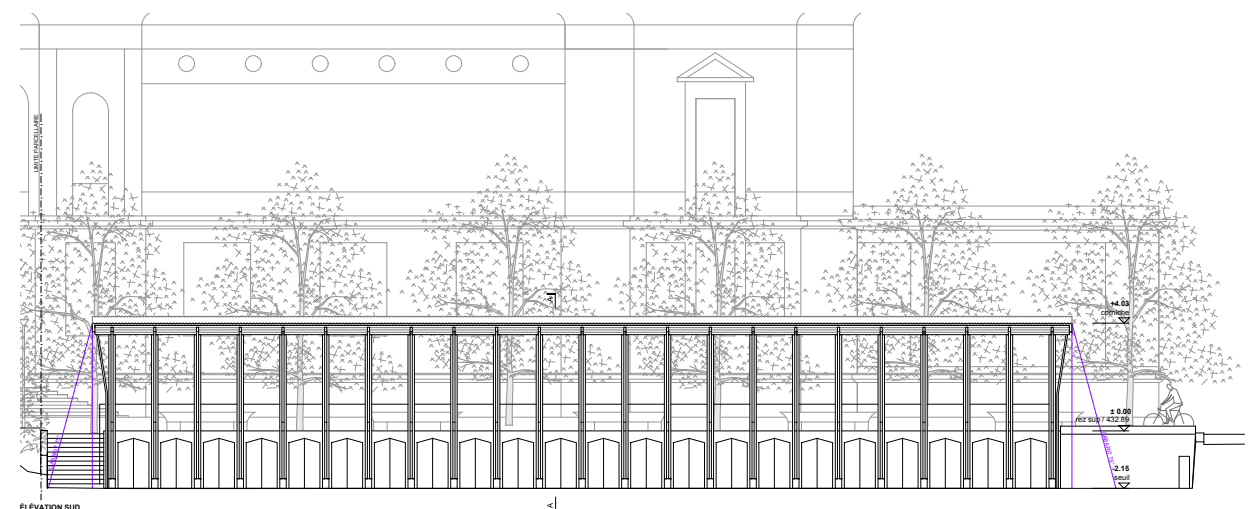
plan



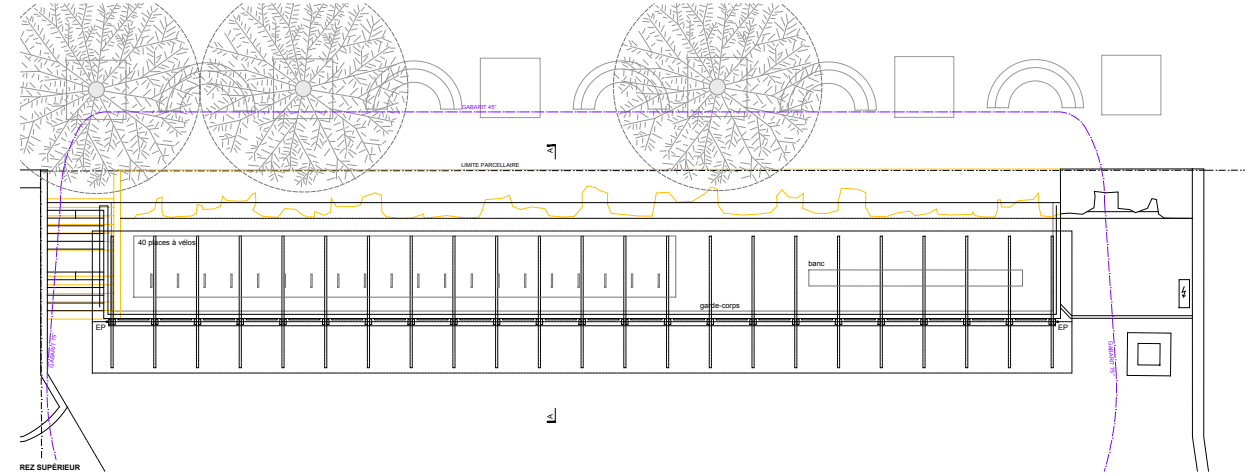
COUPE AA



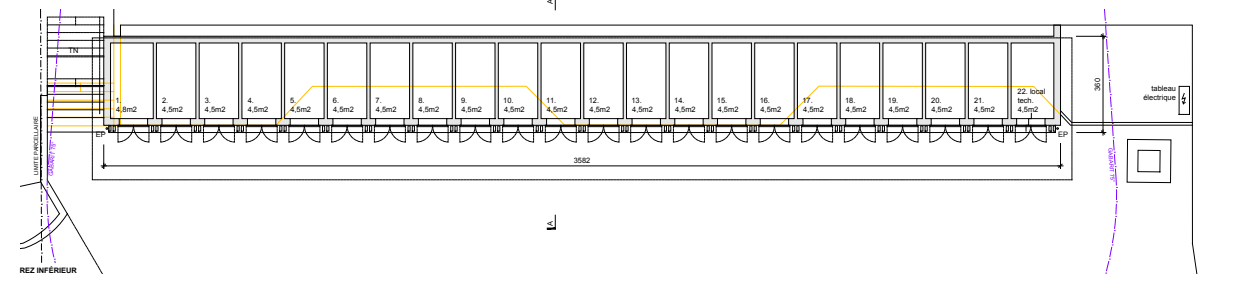
ÉLEVATION NORD



ÉLEVATION SUD



REZ SUPÉRIEUR



REZ INFÉRIEUR

date	dess	type de modification
15.02.2021	SA	création d'ouvrage

- démol
- limite parcellaire
- gabarits
- lac
- arbres existants

DEMANDE DE PERMIS DE CONSTRUIRE

SATAC N°110246

Propriétaire
Canton de Neuchâtel
Service des domaines

Maitre d'ouvrage
Ville de Neuchâtel, Direction de l'urbanisme et de l'environnement
Faubourg du Lac 3 - 2000 Neuchâtel
032 717 76 02

Architecte
frunggalleria sa architectes sas sa
Rue du Plan 3 - 2000 Neuchâtel
tel 032 725 37 70
info@frunggalleria.ch

Ingénieurs géomètres
MAP Géométrique
Route des Graviers 26, 2012 Auvernier
032 725 24 70
map@mapgeo.ch

Ingénieur civil
gym Saint-Blaise SA
Rue des Moutons 16, 2012 Saint-Blaise
032 756 97 60
St.blaise@gym.ch

LE PROPRIÉTAIRE

Lieu, date et signature

LE MAÎTRE DE L'OUVRAGE

Lieu, date et signature

L'ARCHITECTE

Lieu, date et signature

BATELLERIE
Réalisation d'un bâtiment cabines et couvert à vélos
2000 Neuchâtel
articles casé DOP31 cant.

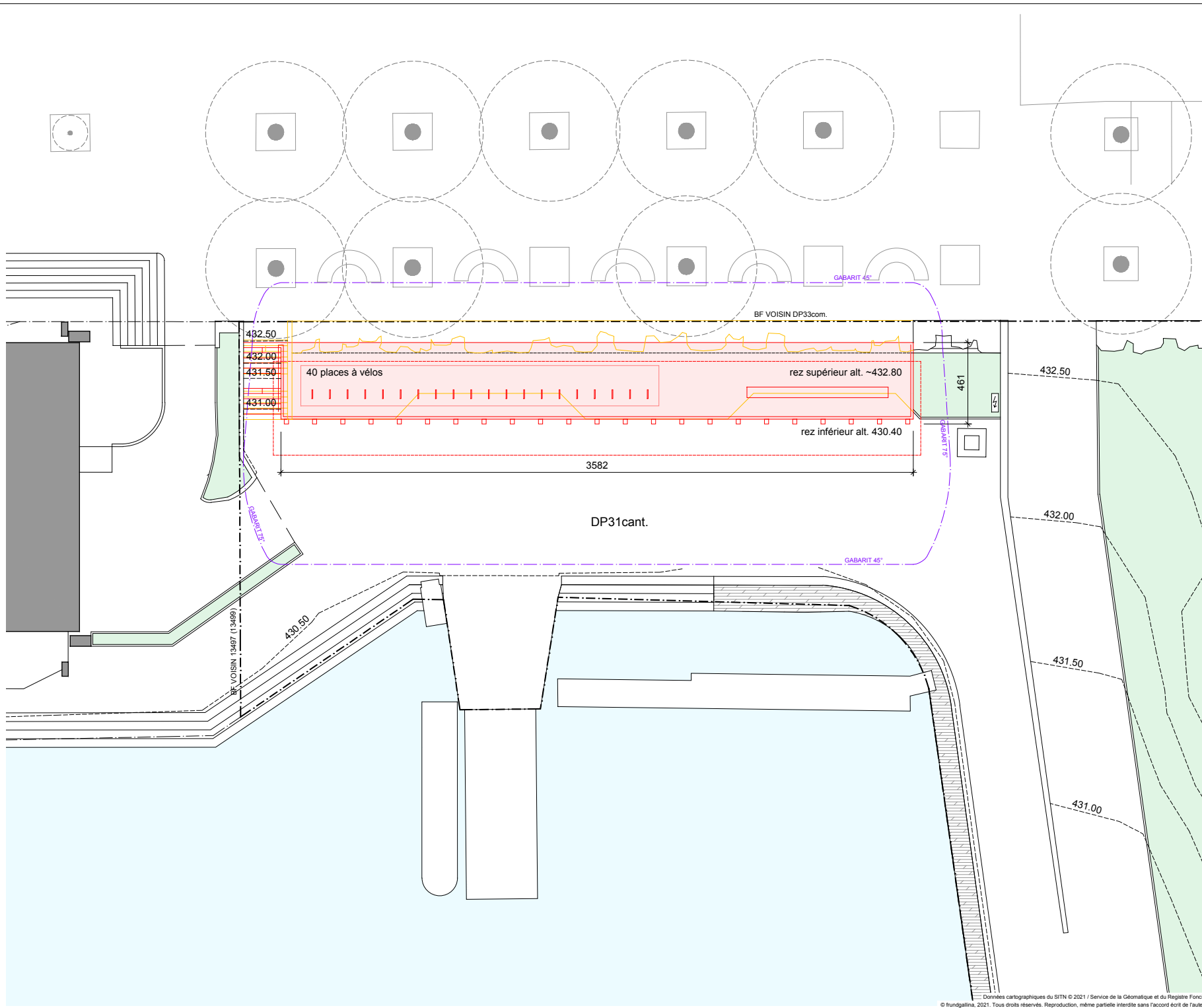
Batellerie 3.1
PLANS, COUPE ET ÉLEVATIONS
Procédure de demande d'autorisation

0 1 2 5 m

projet	no. ref.	étape	format	date
131.a1	-	1/00	A3	15.02.21

© frunggalleria, 2021. Tous droits réservés. Reproduction, même partielle interdite sans l'accord écrit de l'auteur.

P3.1_101



N°	date	dess.	type de modification
00	16.02.2021	sg	creation du dessin

- nouveau
- démol
- limite parcellaire
- gabarits
- constructions futures
- prairie
- enrochement
- lac
- arbres existants

DEMANDE DE PERMIS DE CONSTRUIRE

SATAC N°110246

Propriétaire
Canton de Neuchâtel
Service des domaines

Maître d'ouvrage
Ville de Neuchâtel, direction de l'urbanisme et de l'environnement
Faidourg 6/Lac 3 - 2000 Neuchâtel
032 717 76 02

Architecte
frundgallina sa architectes sas
Rue du Plan 3 - 2000 Neuchâtel
tél 032 725 37 70
info@frundgallina.ch

Ingénieurs-géomètres
MAP Géomatique
Route des Graviers 26, 2012 Auvier
032 732 24 70
map@mapge.ch

Ingénieur civil
gjh Saint-Blaise SA
Rue des Moulins 16, 2072 Saint-Blaise
032 756 97 60
St.blaise@gjh.ch

LE PROPRIÉTAIRE

Lieu, date et signature

LE MAÎTRE DE L'OUVRAGE

Lieu, date et signature

L'ARCHITECTE

Lieu, date et signature

BATELLERIE
Réalisation d'un bâtiment cabines et couvert à vélos
2000 Neuchâtel
articles cad. DP31 cant.

Batterie 3.1
PLAN DE SITUATION
Procédure de demande d'autorisation

Données cartographiques du SITN © 2021 / Service de la Géomatique et du Registre Foncier.
© frundgallina, 2021. Tous droits réservés. Reproduction, même partielle interdite sans l'accord écrit de l'auteur.

projet 131.st	nv. réf. -	échelle 1/200	format A3	date 16.02.21	S3.1_201
------------------	---------------	------------------	--------------	------------------	----------